

Görsel: Atme Kampı, İdlib, 2020, AFP



 **Sena Yumurtacı**



Analizin Mesajı

- BM'nin sınır ötesi insani yardım mekanizması, milyonlarca Suriyeli sivilin temel ihtiyaçlarını karşılıyor.
- Rusya ve Esed rejimi bölgedeki istikrarsızlığı artırarak Türkiye'ye karşı "kitlesel göç kartını" sahaya sürüyor.

“İnsani Yardımlar Ulaşmazsa...”

Kuzeybatı Suriye'deki BM Kısılacı ve Derinleşen İnsani Kriz

Küresel aktörlerin stratejik çıkarları; zorunlu göç dalgaları içinde bulunan çocuklar, kadınlar ve yaşlılar gibi kırılgan grupları gözetmiyor. Suriye'deki çok boyutlu savaşın temel öznesi insan olması gerekirken “stratejik” olarak nitelenen hesaplarla milyonlarca savunmasız insanın kaderiyle oynanıyor. Suriye'nin kuzeybatısı ne güneye ne de kuzeye çıkılması mümkün olmayan bir çeşit açık hava hapishanesine dönmüş durumda. Rusya ve Esed güçleri ise insani yardımları engellemeye çalışarak yaşanan bu insanlık krizini çıkmaza sürüklüyor.

Birleşmiş Milletler ile Esed rejiminin yardımlar konusunda ciddi bir fikir ayrılığı var. Rusya ve Esed rejiminin BM mekanizmalarını kilitleyen tüm bu jeopolitik hesaplarının ötesinde en çok insan hayatı zarar görüyor.

Giriş

Suriye, 12 yıldır iç savaşın ve çatışmaların etkisi altında yaşam mücadelesi vermektedir. Bu süreçte, birçok hayat dinamiğini yitirmenin travmasını yaşayan Suriye toplumu, temel yaşamsal ihtiyaçlarını karşılamak için büyük bir çaba sarf etmek zorundadır. Birleşmiş Milletler Güvenlik Konseyi (BMGK)'nın sınır ötesi insani yardım kararları, Suriye'deki insani krize yönelik potansiyel bir çözüm sunmasıyla öne çıkmaktadır. Suriye'ye sınır ötesi yardımlar, BMGK tarafından 2014 yılında kararlaştırılan ve uygulanan bir mekanizmadır. Bu mekanizma kapsamında BM, Suriye'nin kuzeybatısındaki vilayetlere sınır ötesi yardımlar göndermektedir. Yardımlar, milyonlarca Suriyeli sivilin temel ihtiyaçlarını karşılamaktadır.

Ancak, son dönemde kararların yenilenmesi sürecinde yaşanan zorluklar ve sınır ötesi yardımların kısıtlanma tehlikesi, bölgedeki insani krizi daha da derinleştiren bir "BM Kısıfı" oluşturmaktadır. Bu analizde, Kuzeybatı Suriye'de BMGK kararlarının önemi, sınır ötesi kararların geçmişi ve uluslararası yardımın kısıtlanmasında veto tehlikesi ele alınacaktır. Sınır ötesi yardım kararının devam etmemesi durumunda olası sonuçlar ve riskler; bölgesel, uluslararası ve Türkiye açısından değerlendirilerek bölgedeki insani krize ilişkin BMGK'nın rolüne odaklanılacaktır. Kuzeybatı Suriye'ye BM sınır ötesi yardım kararının hayati önemi ve insani yardımların ulaşmamasının meydana getireceği yeni bir olası insani krizin olumsuz etkileri analizin temel odak noktalarını oluşturmaktadır. Bölgedeki çalkantı, gerilim ve istikrarsızlık Kuzeybatı Suriye'de yaşayan milyonlarca insani tedirgin etmektedir. Bu minvalde, gelecekte yaşanabilecek olası bir kriz Türkiye'yi siyasi ve sosyolojik olarak zorlayabilecek göç yükü riskini de beraberinde getirebilecektir. İdlib, Cerablus, Azez gibi alanları içine alan Kuzeybatı Suriye'de öncelikli kaygı insan hayatının yani bir diğer ifade ile yaşam hakkının esas kılınabilmesi olmalıdır. Aksi takdirde ikinci bir zorunlu göç dalgası ile karşı karşıya gelinbilir.

Kuzeybatı Suriye'de BMGK Kararı Neden Önemli?

Kuzeybatı Suriye'deki 4,5 milyon insanın %90'ı yoksulluk içinde yaşamaktadır. Barınma, gıda, su, tıbbi hizmetler ve sağlık bakımı gibi temel insani gereksinimlerin karşılanmasında ciddi zorluklar yaşayan 4,4 milyon insan hayatta kalmak için kritik olan insani yardıma ihtiyaç duymaktadır. ¹

BMGK mekanizması Kuzey Suriye'deki tüm insani müdahaleyi desteklemektedir. BM tarafından Suriye'ye sınır ötesi yardım operasyonları eğitim, gıda, sağlık, gıda dışı ürünler, barınak, beslenme, su, sanitasyon ve hijyen sektörlerinde sağlanmaktadır. 1 milyondan fazla insanın tek gıda kaynağı sınır ötesi yardım mekanizmasından gelmektedir. Bu mekanizmanın aksaması durumunda; STK'ların finansmana, BM aşı tedarik zincirine ve Suriye'nin tüm bölgelerinde yanıt veren koordinasyon yapılarına erişimini kaybedecektir. ²



İdlib, Cerablus, Azez gibi alanları içine alan Kuzeybatı Suriye'de öncelikli kaygı yaşam hakkının esas kılınabilmesi olmalıdır.



Bilgi

13 yıldır devam eden Suriye iç savaşında ülke üniter egemenliğini yitirdi. Esad rejimi yıkılmazken Suriye'nin kuzey bölgesine yeni aktörler hakim oldu. Bugün ise artık sığınmacılar için geri dönülmesi mümkün olmayan fiili olarak parçalanmış bir Suriye haritası var.



Depremlerin neden olduğu yıkım zaten savunmasız olan kırılğan gruplara insani müdahaleyi daha da zorlamıştır.

Sınır ötesi operasyonlar her ay 2,4 milyon kişiyi desteklemektedir.³ Sınır ötesi insani yardımın kısıtlanması, mültecilere ve yerinden edilmiş kişilere yönelik yardımların yetersiz kalmasına neden olmaktadır. En az bir sınır geçişini kullanma izninin kaybedilmesi, kuzeybatı Suriye'ye yardım ulaştırmak için kullanılan BM operasyonunu ve sağlanan insani yardımın %50 ila 80'ine dayanan kabiliyetini kaybetmek anlamına gelir. Bu durum ihtiyaçlara uygun şekilde yanıt verme yeteneğini ortadan kaldırır.⁴

Depremlerin Etkisiyle Güncel Durum

6 Şubat tarihinde Türkiye'nin güneydoğusunda gerçekleşen depremler Suriye'nin kuzeyini de derinden etkilemiştir. Suriye'de 5.900 ölü ve 10.000'den fazla yaralı bırakan depremler, 2,7 milyon insanın yerinden edilmesine sebep olmuştur. Kuzeybatı Suriye'de hemen hemen herkesin depremden bir şekilde etkilendiği tahmin edilmektedir. İdlib ve Kuzey Halep vilayetlerinde 10.500'den fazla bina çöktüğü için kamp dışındaki çok sayıda insan evsiz kalmış durumdadır.⁵

Suriye'nin kuzeybatısındaki insani ihtiyaçlar, yıkıcı depremlerden önce bile akutken; IRC'nin ifadeleriyle kriz, başından itibaren birçok açıdan daha önce hiç bu kadar karmaşık olmamıştır. Bölge nüfusu çatışma nedeniyle geçmişte çok sayıda yerinden edilme yaşamışken şimdi %60'ından fazlası depremlerle yeniden ülke içinde göç etmiş durumdadır.⁶



Görsel: Bab El Hava Sınır Kapısından Türkiye'den Suriye'ye geçiş yapan bir insani yardım konvoyu. 18 Ocak 2022 - OMAR HAJ KADOUR/AFP via Getty Images

Depremlerin neden olduğu yıkım zaten savunmasız olan kırılğan gruplara insani müdahaleyi daha da zorlamıştır. BMGK tarafından izin verilen tek geçiş noktası olan Bab Al Hawa, deprem sürecinde yolların tahrip olması nedeniyle faaliyet dışı kalmıştır. Yardım ulaştırmanın BM için sadece bir resmi geçişe sahip olmasının riski deprem ile birlikte gözler önüne koymuştur. Bölgeye yardımların ulaştırılması depremden ancak dört gün sonra mümkün olabilmektedir. Bu gecikmenin ardında Esed Rejiminin Şam üzerinden yönetilmesi konusundaki ısrarlı tutumu yer almaktadır. Süreçte derinleşen krize yanıt olarak, BM ile Suriye Rejimi arasında iki ek

geçiş noktası açılmasına yönelik acil durum anlaşmasına gidilmiştir. Fakat afete özgü, iki taraflı ve kısa vadeli bu anlaşma kriz bölgesine istikrarlı erişimi sağlamamaktadır.

BMGK Sınır Ötesi Yardım Kararların Geçmişi

BM Güvenlik Konseyi, Suriye'deki insani duruma çözüm bulmak adına 2014 yılında 2165 sayılı kararı kabul etmiştir. BMGK, ilk kararın kabulünden itibaren müteakip yıllarda 2191 (2014), 2258 (2015), 2332 (2016), 2393 (2017), 2449 (2018), 2504 (2020), 2533 (2020), 2585 (2021) ve 2672 (2022) sayılı kararlarıyla Suriye'de 10 Temmuz 2023 tarihine kadar insani yardım sağlama konusunda önemli yetkiler vermiştir.⁷ Bu kararlar kapsamında BM kuruluşları ve ortakları, ihtiyaç sahibi Suriyelilere insani yardımı sağlamak amacıyla ikisi Türkiye'den Bab al-Salam, Bab al-Hawa olmak üzere; Ürdün'den al-Ramtha ve Irak'tan al-Yarubiyah'daki sınır kapıları üzerinden geçen yolları kullanma yetkisi elde etmiştir.

Türkiye'den Suriye'ye Uluslararası Yardım Geçiş Noktaları Temmuz 2023



Kaynak: UN OCHA

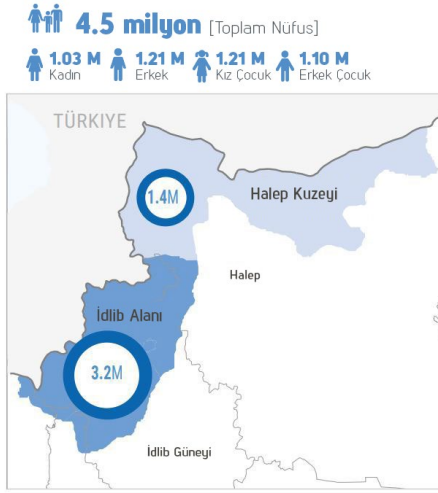
10 Temmuz 2020'den bu yana, 2533 sayılı kararla Bab al-Hawa (Cilvegözü), bu noktada açık olan tek geçiştir. Bab al-Salam (Öncüpınar) ve Bab al-Ra'ee (Çobanbey) sınır noktaları 6 Şubat depremlerine insani yardım müdahalesini arttırmak adına 12 Ağustos tarihine kadar istisnai olarak açılmıştır. Temmuz 2014'ten Haziran 2023'e kadar 59.166 yardım kamyonu ile 1.455 sevkiyat gerçekleştirilmiştir. Bu yardım kamyonlarının 53.166'sı Cilvegözü; 5.700'ü Öncüpınar sınır kapılarından geçmiştir. Şubat depreminin ardından ise 79 yardım kamyonu Çobanbey sınır kapısından geçiş yapmıştır.⁸ Sevkiyatların insani niteliğini teyit etmek dahil olmak üzere komşu ülkelerde yüklemeyi denetlemek için bir BM izleme mekanizması kurulmuştur. Esed Rejimi her sevkiyattan önceden haberdar edilmektedir.⁹



Esed rejimi her sevkiyattan önce haberdar edilmektedir.



Yardımların Suriye'ye girişindeki zorlukların temelinde Rusya ve Çin'in veto tehditleri yer almaktadır.



Görsel: Türkiye sınırındaki İdlib ve Kuzey Halep bölgesinden bir harita kesiti. United Nations, Haziran 2023.

BM Güvenlik Konseyi, yardımların Suriye'ye girişini düzenleyen kararları düzenli olarak yenilemektedir. Bu kararlar, insani yardımların geçişine izin veren sınır kapılarının sayısını, süresini ve güvenlik önlemlerini belirlemektedir. Ancak her kararın kabul edilmesi için Güvenlik Konseyi'nin beş daimi üyesinden hiçbirinin veto etmemesi gerekmektedir. Kararın her 6 ayda bir yenilenmesi ve bazı ülkelerin veto etmesi gibi faktörler, insani yardımların etkin bir şekilde ulaştırılmasını zorlaştırmaktadır. Rusya ve Çin, Suriye'deki hükümetin müttefiki olarak, BM kararlarının önerilen şekilde kabul edilmesine itiraz etmektedir. Dolayısıyla, BM kararlarının yenilenmesi sürecinde Rusya ve Çin'in veto tehdidi, yardımların sınır kapıları aracılığıyla dağıtımının sürmesini riske atmaktadır.

Sınır Ötesi Yardım Geçişlerinin Kısıtlanması ve Veto Tehdidi

Yardımların Suriye'ye girişi konusunda yaşanan zorlukların temelinde BM sınır ötesi yardım kararlarının yenilenme sürecindeki Rusya ve Çin'in veto tehditleri yer almaktadır. Rusya ve Çin'in Suriye'ye sınır ötesi yardımları veto etmesinin arka planını birtakım siyasi, askeri ve stratejik nedenler oluşturur:

- **Egemenliğe Dayalı Siyasi Endişeler:** Sınır ötesi insani yardım kararı, Suriye rejiminin kontrolü dışındaki bölgelere doğrudan yardım sağlama yetkisi vermektedir. Suriye'de Esed rejimine yakın duruş sergileyen Rusya ve Çin tarafından bu yetki Suriye rejiminin kontrolüne karşı çıkan ve egemenliğini zayıflatıcı bir unsur olarak öne sunulmaktadır.
- **Askeri Yapılanmaya Dair Kaygılar:** Rusya, Suriye'deki askeri varlığı sebebiyle sınır bölgelerinin kontrolünün değişmesini istememektedir. Sınır ötesi insani yardım kararının uzantılarından biri olan sınır kapılarının sayısının artırılması, Rusya'nın askeri hedeflerine ters düşme ihtimali taşır.
- **Alternatif Yardım Kanalları Stratejisi:** Rusya ve Çin, sınır ötesi insani yardım kararının yerine Suriye rejiminin kontrolündeki bölgelere yardım gönderilmesini teşvik etmektedir.

Çin ve Rusya'nın veto tehditleri, yardımların Suriye'ye girişi üzerinde önemli bir etkiye sahiptir. Özellikle 2021 yılında, Bab al-Hawa sınır kapısının süresinin uzatılması için yapılan oylamalarda Çin ve Rusya'nın itirazları nedeniyle belirsizlikler yaşanmıştır. Bu veto tehditleri, BM Güvenlik Konseyi üyeleri arasında ciddi bir bölünmeye neden olmuş ve yardımların Suriye'ye girişi için gerekli olan kararların zamanında alınmasını engellemiştir. Bu durum, Suriye'deki insani krizin derinleşmesine ve milyonlarca insanın gıda, ilaç ve diğer temel ihtiyaçlardan mahrum kalmasına yol açmıştır.



Görsel: Putin Sochi konuşmasında. 21 Ocak 2021 Dmitry Feoktistov/TASS/Getty Images

Çatışma bölgelerine erişim sağlamak ve insani yardımları güvenli bir şekilde dağıtmak için tüm tarafların iş birliği yapması gerekmektedir. Ancak, taraflar arasındaki çıkar çatışmaları ve güven eksikliği, BMGK kararlarının uygulanmasını engelleyen önemli faktörler arasında yer almaktadır. Rusya ve Çin, sınır ötesi insani yardım kararının farklı bölgelerin kontrolünü zayıflatmaya ve rekabeti artırmaya yol açtığını düşünerek bu geçişlerin kısıtlanmasını savunmaktadır. Rusya'nın, Suriye rejiminin egemenliğini ve iznini öne sürerek sorumluluktan kaçınması mümkün değildir. Çünkü milyonlarca insanın yerinden edilmesinden doğrudan sorumlu olan taraf, rejimin kendisidir.¹⁰ Sınır ötesi yardım kararı yerine Suriye rejiminin kontrolündeki bölgelere yardım gönderilmesini teşvik etmektedir. Fakat bunun sonucunda, insani yardımların belirli bölgelere odaklanması ve diğer bölgelerin ihmal edilmesi riski ortaya çıkmaktadır. Böyle bir durum, Suriye rejiminin kontrolü altında olan bölgeler dışındaki yerlerde yaşayan insanların ihtiyaçlarının karşılanmasının zorlaşmasına neden olacaktır.

Yardımlar Devam Etmediğinde Olası Sonuçlar ve Riskler

Kuzeybatı Suriye, nihai haliyle bir çeşit "açık hava hapisanesi" konumundadır. Bölgedeki insanların zulüm, işkence ve kötü muamele görme



Kuzeybatı Suriye, nihai haliyle bir çeşit "açık hava hapisanesi" konumundadır.



İnsanların umutsuzluğa düştüğü ve temel ihtiyaçlarının karşılanamadığı durumlarda, terör örgütleri daha fazla radikalleşmeye ve destek kazanmaya zemin bulabilir.

endişesi ile Esed bölgesine geri dönmesi mümkün değildir. Kuzey’de ise Türkiye sınır geçişlere kapalı durumdadır. Bu durum uluslararası bağlantıları mümkün olmayan bölgenin insani yardıma bağımlılığını da doğal olarak beraberinde getirmektedir.

- **Acil insani ihtiyaçlar artması ve açlık ve hastalıkların yayılması**

Bugün yaklaşık 1,9 milyon insan; sağlık hizmetlerine, temiz suya veya elektriğe sınırlı veya hiç erişimi olmayan, zorlu koşullarda kamplarda veya kendi yerleşim yerlerinde yaşamaya devam etmektedir.¹¹ Kuzey Suriye toplumu bir sonraki öğünlerini alıp almayacaklarını bilmeyerek yaşamlarını sürdürmeye çalışmaktadır. Sınır ötesi yardım kararının kesintiye uğraması durumunda yerinden edilmiş kişiler, hayati insani yardımlardan yoksun kalarak daha fazla acı çekecek ve yaşam koşullarının daha da kötüleşmesiyle karşı karşıya kalacaktır. Bu durum, insanların fiziksel ve psikolojik sağlıklarını olumsuz etkileyerek insani dramı arttırmaktadır.

BMGK tarafından yetkilendirilen sınır ötesi mekanizma, ilaçlara erişimin sağlanması, aşuların dağıtımı, hastalık salgınlarının erken uyarılması ve izlenmesi açısından kritik öneme sahiptir. BM yardımlarının devam etmemesi: insülin almak için mücadele eden şeker hastalarına ve kendilerini sağlıklı tutacak, tamamen önlenemez hastalıklardan ölmelerini önleyecek aşuların çocuklara ulaştırılamaması anlamını taşımaktadır.¹² Depremden önce Suriye’deki tüm hastanelerin üçte birinde ve birinci basamak sağlık merkezlerinin neredeyse yarısında işlevini yitirmiş olan son derece kırılgan bir sağlık sistemi mevcuttu. Deprem sonrasında ise Suriye’nin kuzeybatısında en az 55 sağlık tesisi daha hasar görmüş ve 15 sağlık tesisi faaliyetlerine ara vermek zorunda kalmıştır. Şüpheli kolera vakalarının da artmaya devam ettiği bir zamanda, müdahaledeki herhangi bir potansiyel aksaklık veya sınır ötesi sağlanan sağlık malzeme ve hizmetlerine erişiminin kesilmesi büyük bir insani felakete yol açacaktır.¹³

- **Göç dalgalarının artması ve toplumsal gerilimler**

Eğer insani yardımların ulaşımı kesintiye uğrarsa insanların temel ihtiyaçları karşılanamaz hâle gelecektir. Temel ihtiyaçlar karşılanamadığında hoşgörüsüzlük, huzursuzluk ve sosyal çatışmaların artması kaçınılmazdır. Bu durumda Kuzeybatı Suriye’de yaşayan toplumda daha güvenli ve insani koşullarda yaşam arayışı için göç etme eğilimi daha güçlü bir şekilde artacaktır. Sonucunda ise, komşu ülkelerin daha fazla yük altında kalmasına ve bölgede istikrarsızlık potansiyelinin artmasına neden olabilir. Aynı zamanda, insanların umutsuzluğa düştüğü ve temel ihtiyaçlarının karşılanamadığı durumlarda, terör örgütleri daha fazla radikalleşmeye ve destek kazanmaya zemin bulabilir.

- **Bölgesel ve uluslararası güvenlik etkileri**

Suriye’deki insani kriz, bölgesel ve uluslararası güvenlik üzerinde önemli etkiler barındırmaktadır. Mültecilerin ve sınır içinde yerinden edilmiş olan insanların [Internal Displaced People-IDP] sayısındaki artış; komşu ülke-

lerin ekonomik, sosyal ve güvenlik yapılarını zorlayabilir. Göç krizinin, bölgeye komşu ülkelerin insani yardım sistemlerine ve refah koşullarına zarar verme potansiyeli bulunmaktadır. Aynı zamanda olası yeni bir mülteci akışı çevre ülkelerin sınır güvenliği ve istikrarını zorlaştırabilir. Bu durum, bölgesel gerilimleri arttırarak bölge ülkeleri arasındaki ilişkileri gerginleştirebilir.

Sınır Ötesi Kararın Sonlanması Durumunda Türkiye'nin Karşılaşacağı İnsani Yük

Sınır ötesi insani yardım kararının sonlanması durumunda Türkiye, insani kriz ve göç sorunlarıyla daha fazla karşı karşıya kalabilir. Kuzeybatı Suriye'deki istikrarsızlık, çatışma ve gerilim arttıkça Türkiye için birtakım riskler oluşmaktadır:

- **Artan insani yük:** Sınır ötesi insani yardımın sonlanmasıyla birlikte, bölgedeki ihtiyaç sahibi Suriyelilere yardım ulaştırmak daha da zorlaşabilir. Bu durumda, bölgedeki insani kriz daha fazla derinleşecek ve acil insani ihtiyaçları karşılamakta güçlük çekilecektir.
- **Güvenlik zorlukları:** Suriye'nin sınır bölgeleri, sürekli değişen çatışma ve güvenlik durumu nedeniyle zaten hassas durumdadır. Sınır ötesi insani yardımların kesilmesi sınır güvenliğini etkileyebilir ve potansiyel olarak Türkiye'nin de sınır güvenliğini sağlama konusundaki zorluklarını artırabilir.
- **Yeni Bir Göç Dalgası:** Sınır ötesi insani yardımın kısıtlanması, Suriyelilerin Türkiye'ye göç etme eğilimini artırabilir. Milyonlarca Suriyeli mülteciye ev sahipliği yapan Türkiye için sınır ötesi insani yardımın sonlanmasıyla birlikte bu sayı daha da artabilir.
- **İç istikrarsızlık riski:** Suriye sınırına yakın bölgelerdeki insani krizin artması ve Suriyeli mültecilerin yoğunluğu, Türkiye için de sosyal ve ekonomik istikrarsızlık risklerini artırabilir. Bu durum, toplumsal gerginlikleri artırarak iç istikrarsızlığı tahrik edici bir unsur olarak öne çıkabilir.
- **Uluslararası baskı ve yalnızlık:** Sınır ötesi insani yardımların kesilmesi, uluslararası toplumun Türkiye'yi bu konuda daha fazla sorumlu tutmasına ve baskı yapmasına neden olabilir. Türkiye'nin bu konuda daha az uluslararası desteğe sahip olması ve yalnız kalması riski mevcuttur.

Sonuç

Sınır ötesi insani yardım mekanizması, milyonlarca Suriyeli sivilin temel ihtiyaçlarını karşılamakta ve yaşam mücadelesi veren topluluğa destek olmaktadır. Mekanizmanın aksaması durumunda, yardımların ulaştırılmasındaki kabiliyet ve yanıt verme yeteneği kaybolacaktır. Eğer insani yardımların ulaşımı kesintiye uğrarsa acil insani ihtiyaçlar artacak ve açlık, hastalık gibi sorunların yayılacağı derin bir krizle karşı karşıya



Olası yeni bir mülteci akışı çevre ülkelerin sınır güvenliği ve istikrarını zorlaştırabilir.



İnsani yardımların ulaşımı sürekli olarak kesintiye uğrarsa, sivil toplumun bu insani yükü tek başına kaldırması oldukça güç olacaktır.

kalınacaktır. Bölgedeki ihtiyaç sahiplerine yardım ulaştırmak daha da zorlaşacağı için göç dalgalarının artma riski mevcuttur. Bu durum, bölgesel istikrarsızlık ve güvenlik kaygılarına yol açacaktır.

Sivil toplum kuruluşlarının bu süreçte önemi büyüktür. Ancak, insani yardımların ulaşımı sürekli olarak kesintiye uğrarsa, sivil toplumun bu insani yükü tek başına kaldırması oldukça güç olacaktır. Bu nedenle, uluslararası toplumun ve siyasi aktörlerin, Suriye'deki insani krize yönelik kararlı ve sürekli bir çaba içerisinde olmaları gerekmektedir. İnsani yardımların engellenmemesi ve ihtiyaç sahiplerine düzenli ve etkin bir şekilde ulaştırılması için diplomasi ve siyasi çözümler üzerinde çalışılmalıdır. BM, insani yardımların koordinasyonunun sağlanması için önemli bir platformdur. BM, bölgedeki taraflar arasında güven ve iş birliği oluşturacak girişimlerde bulunmalı ve çatışma bölgelerine erişimi kolaylaştırmalıdır. Siyasi baskı, uluslararası koalisyonlar çatışmaya dahil olan tüm tarafları çözüm arayışına yönlendirmeli ve insani yardımların ulaşımını kolaylaştıracak adımlar atılmalıdır.

Sonuç olarak, uluslararası toplumun dayanışması ve iş birliği Suriye'deki insani krizin çözümü için vazgeçilmezdir. Mekanizmanın devamlılığına veto tehdidi ile ket vurmamak, yardıma muhtaç sivillerin hayatlarını riske atmakta ve insani yardımlara erişimin siyasallaşmasına yol açmaktadır. Suriye'deki ihtiyaçların ölçeği ve sürekli değişen erişim kısıtlamaları göz önüne alındığında, ilkeli insani yardıma erişim için gerekli adımlar atılmalıdır. Uluslararası toplumun, bölgedeki insani yardımların etkin bir şekilde ulaştırılmasını sağlamak için kararlılıkla hareket etmesi ve kalıcı çözümler bulması hayati önem taşımaktadır. Süreklilik içerisinde eşit, tarafsız ve bağımsız insani yardım sağlamak için alınacak kararlar, bölgedeki istikrar ve güvenliğe katkı sağlayacaktır.

Referanslar

¹ UN News, (25 January, 2023) "Security Council: 12 years of war, leaves 70 per cent of Syrians needing aid" <https://news.un.org/en/story/2023/01/1132837>

² International Rescue Committee, (26 June, 2023) "The IRC and CARE call for United Nations Security Council renewal of critical Syria cross-border aid resolution" <https://www.rescue.org/eu/press-release/irc-and-care-call-united-nations-security-council-renewal-critical-syria-cross-border>

³ Médecins Sans Frontières (MSF), (June, 2023) "Ensuring a Sustainable Humanitarian Access into Northwest Syria: A Vital Necessity"

⁴ International Rescue Committee, Andrea Sweeney, IRC's Head of UN Advocacy

⁵ IRC, Tanya Evans, IRC's Syria Country Director

⁶ International Rescue Committee, Thomas Bamforth, CARE's Türkiye Assistant Country Director

⁷ UN OCHA, (5 July, 2023) "UN humanitarian leaders urge renewal of authorization for northwest Syria cross-border lifeline" <https://www.unocha.org/story/un-humanitarian-leaders-urge-renewal-authorization-northwest-syria-cross-border-lifeline>

⁸ UN OCHA, (14 July, 2023) "Northwest Syria: United Nations cross-border operations from Türkiye to Syria (As of June 2023)" <https://reliefweb.int/report/syrian-arab-republic/northwest-syria-united-nations-cross-border-operations-turkiye-syria-30-june-2023-enartr>

⁹ Reliefweb. (13 July. 2023) "Syria: Failure to renew UN cross-border resolution puts many lives at risk" <https://reliefweb.int/report/syrian-arab-republic/syria-failure-renew-un-cross-border-resolution-puts-many-lives-risk#:~:text=%E2%80%9CIf%20the%20UN%20Security%20Council,need%20of%20aid%20right%20now.>

¹⁰ SNHR. (9 January. 2023) "Russia's Veto Blocking UN Cross-Border Relief Aid is Unlawful and its Only Aim is to Seize UN Relief Aid - We Renew Our Years-Long Call for Putting an End to Russia's Exploitation of UN Relief Aid" https://reliefweb.int/report/syrian-arab-republic/russias-veto-blocking-un-cross-border-relief-aid-unlawful-and-its-only-aim-seize-un-relief-aid-we-renew-our-years-long-call-putting-end-russias-exploitation-un-relief-aid?gclid=Cj0KCQjw5f2IBhCkARIsAHeTvlIErAV_Y62LI3GXsM0GKw_OywQ0bA2ubVq1NzGM058Ak_I5XyafSQ4aAg4_EALw_wcB

¹¹ IRC. Tanya Evans. IRC's Syria Country Director

¹² IRC. IRC Andrea Sweeney. IRC's Head of UN Advocacy

¹³ IRC. Tanya Evans. IRC's Syria Country Director

Sena Yumurtacı
İstanbul Üniversitesi

2019 yılında İstanbul Üniversitesi Siyaset Bilimi ve Uluslararası İlişkiler bölümünden mezun olan Yumurtacı, aynı üniversitede yüksek lisans eğitimine göç ve insani yardım alanındaki çalışmalarıyla devam etmektedir. Yumurtacı aynı zamanda İHH İnsani Yardım Vakfı'nın Uluslararası İlişkiler Birimi'nde görev almaktadır.

✉ senayumurtaci@outlook.com

Bir
insanı kurtaran,
bütün insanlığı
kurtarmış gibidir.



Uluslararası
Mülteci
Hakları Derneği
INTERNATIONAL REFUGEE RIGHTS ASSOCIATION

Birim Sorumlusu
Av. İbrahim Ergin

Genel Yayın Yönetmeni
Süleyman Kurt

Editör
Selim Vatandaş

Son Okuma
Özlem Dilara Kadir

Tasarım
Bilimon